

平成 29 年度

事業報告書

公益財団法人江津市教育文化財団

平成29年度 事業報告

教育文化財団事務局

- 5月23日 平成28年度収支決算監査（田儀監事、浅田監事）
- 5月25日 第1回理事会
（1）平成28年度事業報告、収支決算及び財産目録の承認
（2）平成29年度第1回評議員会の召集について
（3）理事、評議員候補者（案）について
- 6月9日 第1回評議員会
（1）平成28年度事業報告、収支決算及び財産目録の承認
（2）理事の選任
（3）評議員の選任
- 6月21日 第2回理事会
（1）江津市教育文化財団理事長の選定について
（2）江津市教育文化財団常務理事の選定について
（3）江津市教育文化財団副理事長の同意について
- 6月23日 公益法人定期報告書提出（平成28年度事業報告、決算報告）
- 6月27日 教育文化財団職員研修 「普通救命講習」
- 6月29日 公益法人変更届出書提出（理事、評議員の選任）
- 11月9日 第3回理事会
（1）平成29年度各施設の上半期利用状況
- 3月15日 第4回理事会
（1）平成29年度補正予算（第1号）
（2）平成30年度事業計画
（3）平成30年度予算
（4）平成30年度資金調達及び設備投資の見込み
（5）指定管理業務の変更及び「公益変更認定」の申請について
（6）平成29年度第2回評議員会の招集について

3月26日

第2回評議員会

- (1) 平成29年度補正予算(第1号)
- (2) 平成30年度事業計画
- (3) 平成30年度予算
- (4) 平成30年度資金調達及び設備投資の見込み

財団事業

〈事業概要〉

教育、文化、スポーツの振興と増進を図り、もって市民福祉の増進に寄与することを目的とする各種講演会、展示会、教室の開催及び、活動の支援・協働・機会の提供、施設の管理運営の事業

1 公益目的事業

- (1) 教育、文化、スポーツの振興を増進するための講演会、展示会、教室開催事業
 - ① 総合市民センター事業
 - ② B&G桜江体育施設事業
 - ③ 水ふれあい公園水の国・松林宗恵映画記念館事業(平成30年3月31日休館)
- (2) 教育、文化、スポーツの活動の支援、協働及び創造性を育む機会の提供事業
 - ① 江津市図書館事業
 - ② 江津中央公園事業
 - ③ 水ふれあい公園水の国事業(平成30年3月31日休館)
- (3) 教育、文化、スポーツ等に関する施設の管理及び運営事業
 - ① 江津市図書館事業
 - ② 江津中央公園事業
 - ③ 総合市民センター事業
 - ④ 水ふれあい公園水の国・松林宗恵映画記念館事業(平成30年3月31日休館)

2 収益目的事業

- (1) 公益目的以外の文化施設、体育施設の貸館事業
 - ① 総合市民センター(ホール、会議室他)における貸館事業

平成 29 年度 事業報告

江津市図書館

1 実施事業（公益目的事業）

(1) 定例講座

事業名・内容	回数・人数
古文書を読む会（毎月第1土曜日、午後2時～4時） 内容：『澤津家文書・割元記録（天保8年）』	会員 28人 11回
歴史を楽しむ会（毎月第2月曜日、午後2時～4時） 内容：『日本史探訪』（角川書店発行）	会員 12人 11回
本と子育てを語る会（原則第4日曜日、午後1時30分～4時） 内容：紙芝居と絵本について 心に残る絵本 等	会員 8人 8回
としょ活（毎月第3木曜日、午後7時～8時30分） 内容：座禅体験・はんこで小物づくり・飾り巻きずし 等	参加者 のべ50人 12回

(2) 事業

事業名・内容	開催日・人数
絵本週間企画 ・ぬりえ ・『こどものとも復刻版』の展示・おはなし会	4/1（土）～29（土） 約200人
こども読書週間企画 ・本館：図書館探検クイズ 分館：あみだでGO! ・展示 日本のアニメ100年	5/1（月）～29（月） 本館：約120人 分館：約40人
読書感想文講座（本館のみ） ・「大好きなこの1冊を感想文で表そう！」・講師：齋藤祥文氏	8/6（日）8/11（金） 7人
としょかん縁日（本館のみ） ・プールつりぼり、コイン落とし、輪投げ、おはなし会 等	8/27（日） 約40人
読書週間企画としょかんまつり ・DVD上映会 リサイクル市 ハロウィン仮装 読み聞かせ ・展示：過去のオススメ本ピックアップ	10/15（日）～30（月） 本館：約50人 分館：約20人
星に願いを（クリスマスツリーを飾ろう） ・間伐材に、願い事を書いたおりがみで飾ってもらう。	12/8（金）～25（月） 約100人
福ぶつくる ・職員が選書した本を袋に入れ、書名を隠した状態で福袋のよう にして本を貸し出す。千本引き形式で実施 ※好評により予定より早く終了	12/23（土）～1月初旬 本館：60袋 分館：40袋

(3) 読書普及・文化活動への支援

①文化財研究会への連携協力

- ・市内歴史探訪会（7/2 桜江町甘南備寺、郷蔵、大元神楽伝承館）
- ・研修視察会（10/19 広島県 鞆の浦） ・石見潟編集会議 等

②しまね子どもの読書等推進の会江津支部との連携協力

- ・こども読書週間、としょかん縁日での読み聞かせ実施
- ・こどもまつり（5/28）での支援（県寄託図書貸出）

(4) その他

- ・職場体験（江津中1人、青陵中1人 9/20～22）・ボランティアの受け入れ（のべ35回）
- ・江津市図書館協議会 8/23（水） 委員7人出席

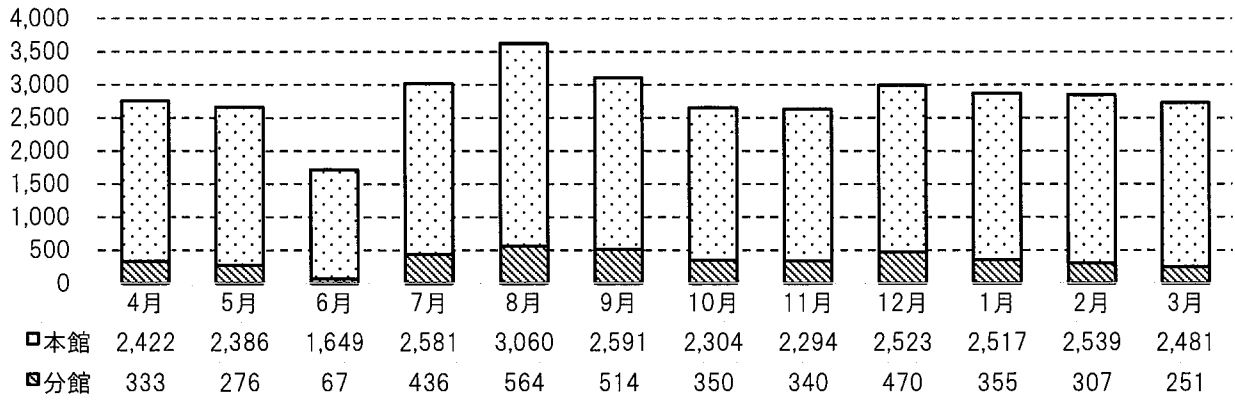
2 利用状況

(1) 利用状況

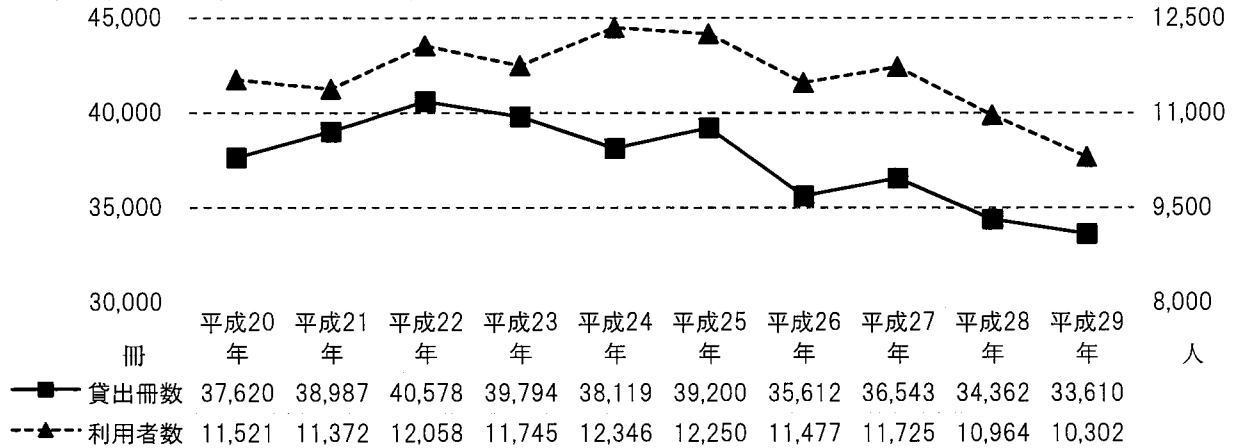
		本 館	桜江分館	合 計
開館日数		266 日	266 日	
入館者数		13,660 人	4,389 人	18,049 人
利用者数		8,711 人	1,591 人	10,302 人
登 録 者 数	児童・未就学	282 人	55 人	337 人
	中学生	41 人	9 人	50 人
	高校・一般	755 人	200 人	955 人
	計	1,078 人	264 人	1,342 人
個人貸出冊数		29,347 冊	4,263 冊	33,610 冊
団体貸出冊数		1,324 冊	15 冊	1,339 冊
配 本	保育施設	5,600 冊		5,600 冊
	コミセン その他	1,700 冊		1,700 冊
	病院	720 冊		720 冊
	児童クラブ	2,310 冊		2,310 冊
	あおぞら教室	165 冊		165 冊
おでかけとしょかん（移動）		774 冊		774 冊
学校図書館活用図書貸出		381 冊		381 冊
貸出総計		42,321 冊	4,278 冊	46,599 冊
本 以 外 の 貸 出 数	紙芝居	282 部	78 部	360 部
	ビデオ	3 本		3 本
	DVD	208 点	1 点	209 点
	C D	507 点	51 点	558 点
相互貸借（借受）		824 冊	573 冊	1,397 冊
レファレンスの件数		533 件	85 件	618 件

※児童クラブ団体数が下半期から増

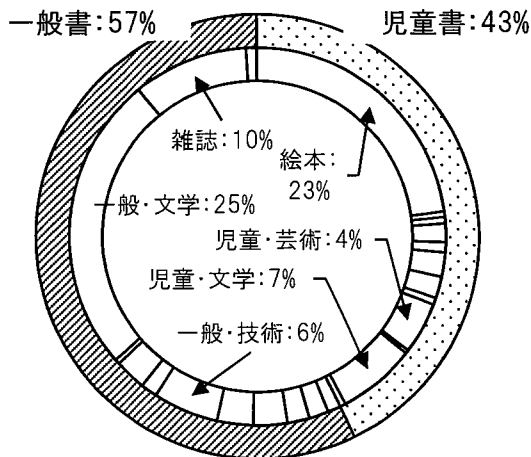
(2) 月別個人貸出冊数 (本館+分館)



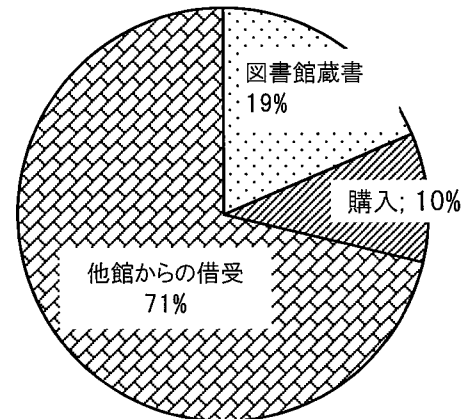
(3) 年度別貸出冊数推移 (本館+分館)



(4) 貸出分類比 (本館+分館) ※ 0~3%は省略



(5) 予約本比率 (本館+分館)



(6) 各種統計実績 (本館+分館)

①一日の平均入館者数 (入館者数/開館日数) 67.9人	②一日の平均利用者数 (利用者数/開館日数) 38.7人	③一日の平均貸出冊数 (貸出冊数/開館日数) 126.4冊
④登録者一人あたりの年間貸出冊数 (貸出冊数/登録者数) 25.0冊	⑤市民一人あたりの貸出冊数 (貸出冊数/人口) 1.4冊	⑥市民一人あたりの蔵書冊数 (蔵書冊数/人口) 3.6冊
⑦市民一人あたりの資料費 (図書購入費/人口) 105.2円	⑧市民登録者率 (登録者数/人口) 5.6%	※人口は、平成30年3月の数(市広報)を参照 ※資料費は、新聞、雑誌は除く ※入館者数は、夜間・休館日等閉館時の返却ボックス利用者数を含む。

3 資料状況

本館		平成28年度末 所蔵数	受入れ		除籍	平成29年度末 所蔵数
			購入	寄贈		
書籍	一般書	43,471	738	317	211	44,315
	児童書	19,079	285	187	158	19,393
	郷土資料	6,868	18	199	0	7,085
	合計	69,418	1,041	703	369	70,793
紙芝居		719	17	0	11	725
ビデオ		269	0	0	70	199
DVD		114	7	2	1	122
CD		394	13	0	2	405
雑誌		購入32誌 寄贈18誌				
新聞		購入7紙				

桜江分館		平成28年度末 所蔵数	受入れ		除籍	平成29年度末 所蔵数
			購入	寄贈		
書籍	一般書	10,250	245	54	1,798	8,751
	児童書	5,298	92	23	378	5,040
	郷土資料	2,075	1	69	0	2,145
	合計	17,623	338	146	2,176	15,931
紙芝居		199	6	0	1	204
DVD		108	0	8	0	116
CD		271	2	0	1	272
雑誌		購入7誌				
新聞		購入2紙				

書籍総数	86,724
------	--------

平成29年度 事業報告

江津中央公園

事業（公益目的事業）

1. 利用状況

（1）施設利用状況（月別）・・・資料No.1

（2）競技別利用人数（年間）・・・資料No.2

（3）施設利用経過（過去10年間）・・・資料No.3

2. 施設管理

（1）施設改修工事経過・・・資料No.4

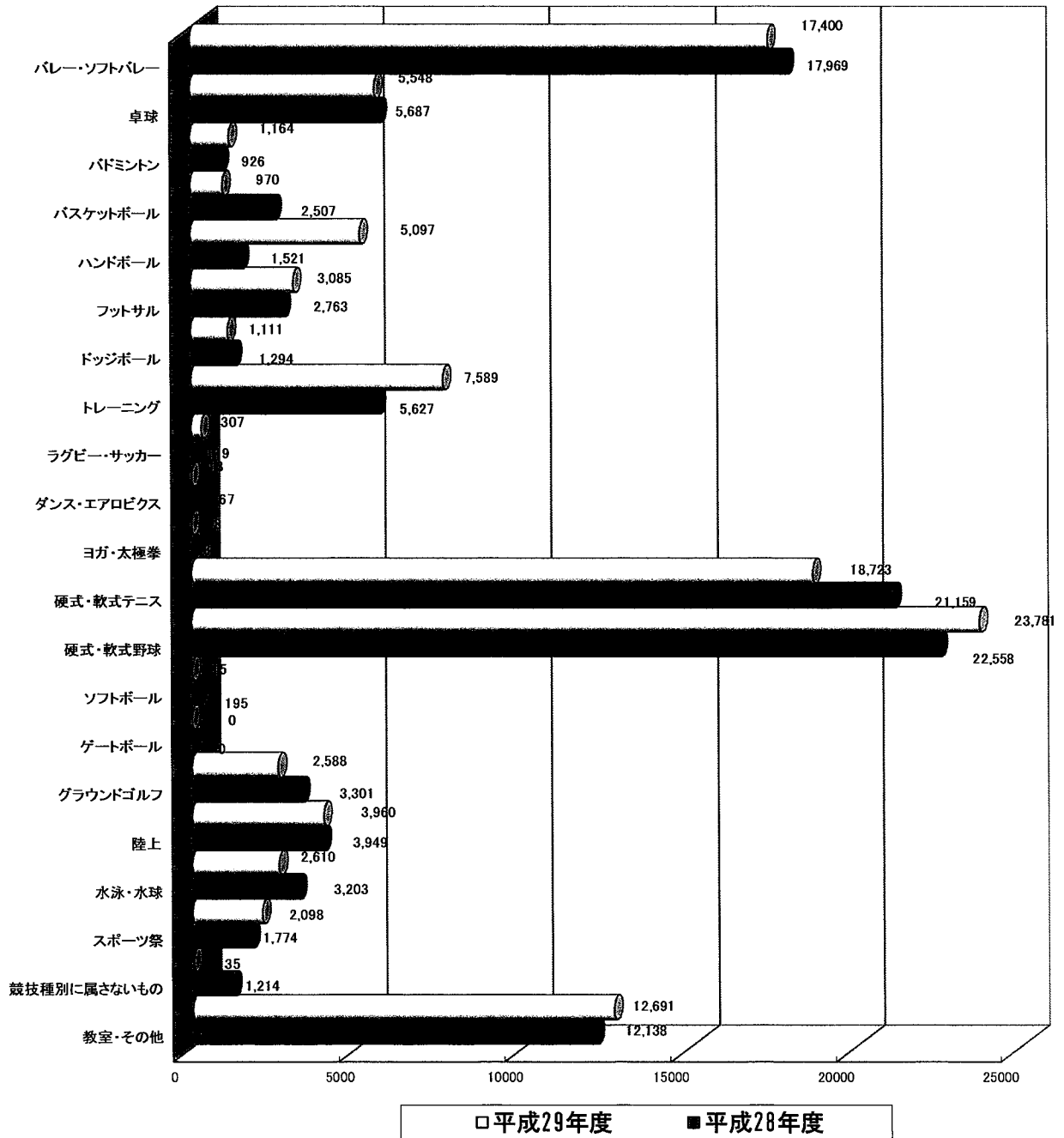
（2）施設別供用年度・・・資料No.4

平成29年度 江津中央公園施設利用状況表

単位：人・円

施設	区分	4月	5月	6月	7月	8月	9月	10月	11月	12月	1月	2月	3月	計
体育館	件数	44	40	28	33	28	30	36	46	45	43	37	38	448
	利用者数	2,589	4,438	4,818	3,356	2,699	2,575	3,507	4,481	4,638	3,021	2,440	2,822	41,384
	金額	225,730	332,800	297,230	230,140	238,570	201,910	309,020	376,860	402,870	380,350	229,680	232,840	3,458,000
	開放日数	26	26	26	27	26	26	26	26	27	25	24	24	27
第2体育館	件数	57	56	60	50	36	56	59	62	54	45	51	44	630
	利用者数	1,252	1,397	1,862	1,393	1,116	1,318	1,523	1,733	1,817	1,819	1,148	983	17,361
	金額	60,760	65,680	70,550	44,240	41,310	51,950	53,170	58,540	96,880	73,730	64,170	51,280	732,260
	開放日数	26	26	26	27	26	26	26	26	26	24	24	24	27
庭球場	件数	42	43	30	59	35	58	61	43	27	28	25	45	496
	利用者数	2,815	1,976	1,347	1,934	1,220	1,165	2,294	676	627	381	450	1,287	16,172
	金額	386,890	218,490	182,730	283,000	173,560	164,740	308,360	136,060	77,970	65,190	86,210	179,490	2,262,690
	開放日数	26	26	26	27	26	26	26	26	26	24	25	24	27
市民球場	件数	15	18	23	23	9	15	15	9	3	1	3	6	140
	利用者数	2,212	1,420	3,355	4,885	885	2,579	1,794	1,209	219	14	104	1,850	20,526
	金額	65,250	140,910	181,380	200,940	90,470	107,430	112,930	85,600	20,730	0	15,120	57,970	1,078,730
	開放日数	26	26	28	30	26	26	26	26	26	24	24	24	27
多目的広場	件数	15	22	10	19	15	10	8	10	8	2	3	12	134
	利用者数	1,086	3,495	359	1,556	778	250	705	680	237	85	169	1,274	10,674
	金額	33,850	37,730	11,390	56,950	36,650	13,780	10,330	21,330	10,970	2,580	4,300	21,110	260,970
	開放日数	26	27	27	28	26	26	26	26	26	24	24	24	27
市民プール	件数			8	7	9	3	2						29
	利用者数			769	491	1,098	252	66						2,676
	金額			46,440	75,680	226,070	51,840	0						400,030
	開放日数			21	27	26	15	2						91
合計	件数	173	179	159	191	132	172	181	170	137	119	119	145	1,877
	利用者数	9,954	12,726	12,510	13,615	7,796	8,139	9,889	8,779	7,538	5,320	4,311	8,216	108,793
	金額	772,480	795,610	789,720	890,950	806,630	591,650	793,810	678,390	609,420	521,850	399,480	542,690	8,192,680
	開放日数	130	131	154	166	156	145	132	131	121	121	120	135	1,642

江津中央公園競技別利用人数



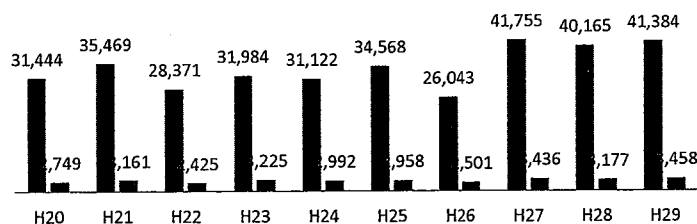
施設利用経過表(過去10年間)

単位:利用者(人)、使用料収入(千円)

年 度		H20	H21	H22	H23	H24	H25	H26	H27	H28	H29
体 育 館	利用者人数	31,444	35,469	28,371	31,984	31,122	34,568	26,043	41,755	40,165	41,384
	使用料収入	2,749	3,161	2,425	3,225	2,992	2,958	2,501	3,436	3,177	3,458
第2体育館	利用者人数	10,557	11,183	9,496	11,235	11,149	14,432	13,232	16,624	15,949	17,361
	使用料収入	985	1,104	969	1,078	1,395	1,098	865	998	715	732
庭 球 場	利用者人数	9,696	11,449	12,207	9,150	9,842	11,684	11,500	13,154	17,773	16,172
	使用料収入	1,317	1,395	1,324	1,209	1,230	1,254	1,375	1,514	2,113	2,263
市民球場	利用者人数	14,405	14,917	15,603	14,871	14,611	14,368	17,256	19,851	20,121	20,526
	使用料収入	732	948	923	678	692	771	980	1,162	1,068	1,079
多目的広場	利用者人数	14,164	12,375	11,238	11,666	12,098	13,399	9,330	11,013	10,763	10,674
	使用料収入	298	315	219	238	272	239	206	261	202	261
市民プール	利用者人数	4,030	3,453	2,633	3,277	3,950	3,439	3,070	2,238	3,203	2,676
	使用料収入	404	448	366	477	527	432	345	327	481	400
合 計	利用者人数	84,296	88,846	79,548	82,183	82,772	91,890	80,431	104,635	107,974	108,793
	使用料収入	6,485	7,371	6,226	6,905	7,108	6,752	6,272	7,698	7,756	8,193

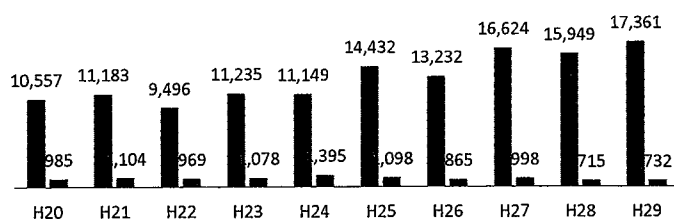
体育館

■ 体育館 利用者人数 ■ 体育館 使用料収入



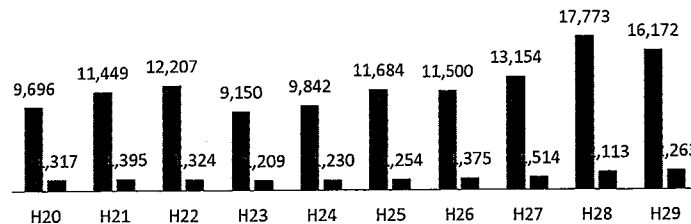
第2体育館

■ 第2体育館 利用者人数 ■ 第2体育館 使用料収入



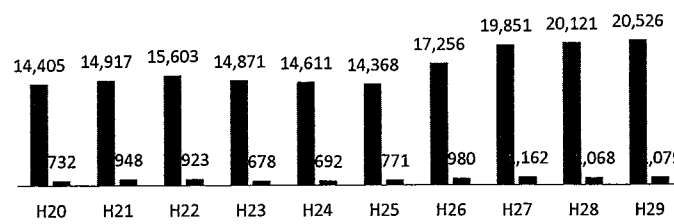
庭球場

■ 庭球場 利用者人数 ■ 庭球場 使用料収入



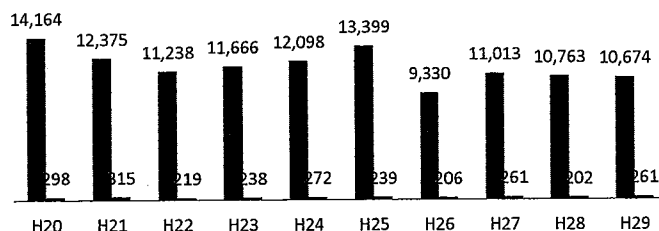
市民球場

■ 市民球場 利用者人数 ■ 市民球場 使用料収入



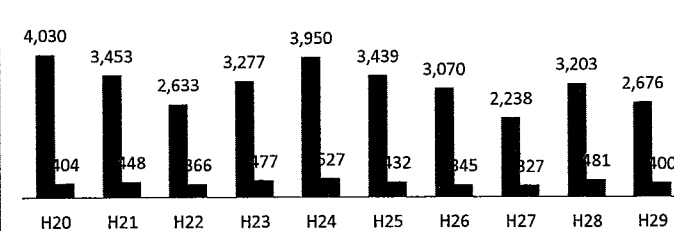
多目的広場

■ 多目的広場 利用者人数 ■ 多目的広場 使用料収入

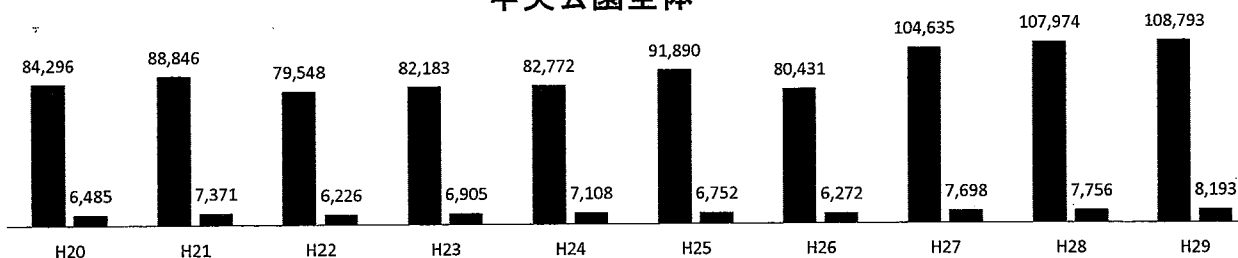


市民プール

■ 市民プール 利用者人数 ■ 市民プール 使用料収入



中央公園全体



◇ 中央公園施設改修工事 経過表

年度	改修工事等	備考
平成15年度	市民プール改修工事	
平成16年度		
平成17年度	多目的広場第4種競技場公認に伴う整備工事 市民球場内野グラウンド補修工事	
平成18年度	徒渉プール補修工事	
平成19年度		
平成20年度	市民庭球場2面増設工事(10月)	
平成21年度	市民体育館放送設備工事(3月)	
平成22年度	多目的広場第4種競技場公認に伴う整備工事(5月) 市民体育館屋根補修工事(9月)	
平成23年度	市民庭球場1～4番オムニコート張替工事(12月) 市民プール管理棟外壁等補修工事(2月)	
平成24年度	市民球場スコアボード電光掲示板改装工事(1～3月)	
平成25年度	市民球場バックネット改修工事(2～3月)	
平成26年度	市民体育館耐震改修工事(11～2月) 多目的広場第4種競技場公認に伴う整備工事(12～3月) 市民球場観覧席ベンチ等改修工事(1～3月)	
平成27年度	市民体育館玄関自動ドア取替工事(6～8月) 市民庭球場7、8番オムニコート張替工事(3月)	
平成28年度	市民体育館非常扉取替工事(1月)	
平成29年度	第2体育館玄関周辺防水改修工事(4～7月)	

◇ 施設別供用年度

供用年度	施設名	備考
昭和55年5月	市民球場	
7月	第2体育館(平成15年勤労者体育センターから移管)	
昭和56年5月	市民プール(昭和60年徒渉プール増設)	
5月	多目的広場(昭和59年仮設球場から多目的広場)	
昭和56年12月	市民体育館	
昭和58年4月	市民庭球場(平成8年オムニコート改装)	
平成25年4月	市民球場スコアボード電光掲示板	
平成27年4月	トレーニング器具(ルームランナー)設置	
平成28年4月	トレーニング器具(ルームランナー)設置	
平成29年5月	トレーニング器具(ルームランナー)設置	
5月	トレーニング器具(バタフライステーション)設置	
7月	トレーニング器具(スミスマシン)設置	
平成30年3月	トレーニング器具(クラブステーション)設置	江津市体育協会寄贈

平成 29 年度 事業報告

江津市総合市民センター

事業(公益目的事業)

1. 自主事業

(1) キッズ邦楽塾

講師	島根邦楽集団(代表 熊谷雅楽映)		
開催日と会場	練習日:8月19日(土)、9月23日(土) 市民センター大会議室 益田会場との合同練習:10月15日(日) グラントワ大ホール 成果発表(島根邦楽集団定期演奏会):10月29日(日) グラントワ大ホール		
参加費	500円	応募者数	15名
事業費	199,642円	事業収入	0円
備考	文化庁劇場・音楽堂等活性化事業 しまね文化振興財団(いわみ芸術劇場)との共催		

(2) しまね映画祭 in ごうつ

開催日	10月21日(土)		
および 上映作品	・この世界の片隅に(テーマ映画) ・星を追う子ども ・ゴールデンスランバー		
会場	大ホール	入場者数	285人(延べ)
チケット料金	大人 前売 1,000円 当日 300円 UP / 小中学生 前売 500円 当日 200円 UP		
事業費	21,233円	事業収入	0円
備考	しまね映画祭ごうつ実行委員会との共催		

(3) 優秀映画鑑賞会

開催日	1月27日(土)		
および 上映作品	・銭形平次捕物控 からくり屋敷 ・大江戸五人男 1月28日(日) ・旗本退屈男 ・赤穂浪士		
会場	大ホール	入場者数	227人(延べ)
チケット料金	2日間共通券 500円		
事業費	107,640円	事業収入	44,500円
備考	文化庁優秀映画鑑賞推進事業		

(4) 清塚信也ピアノリサイタル

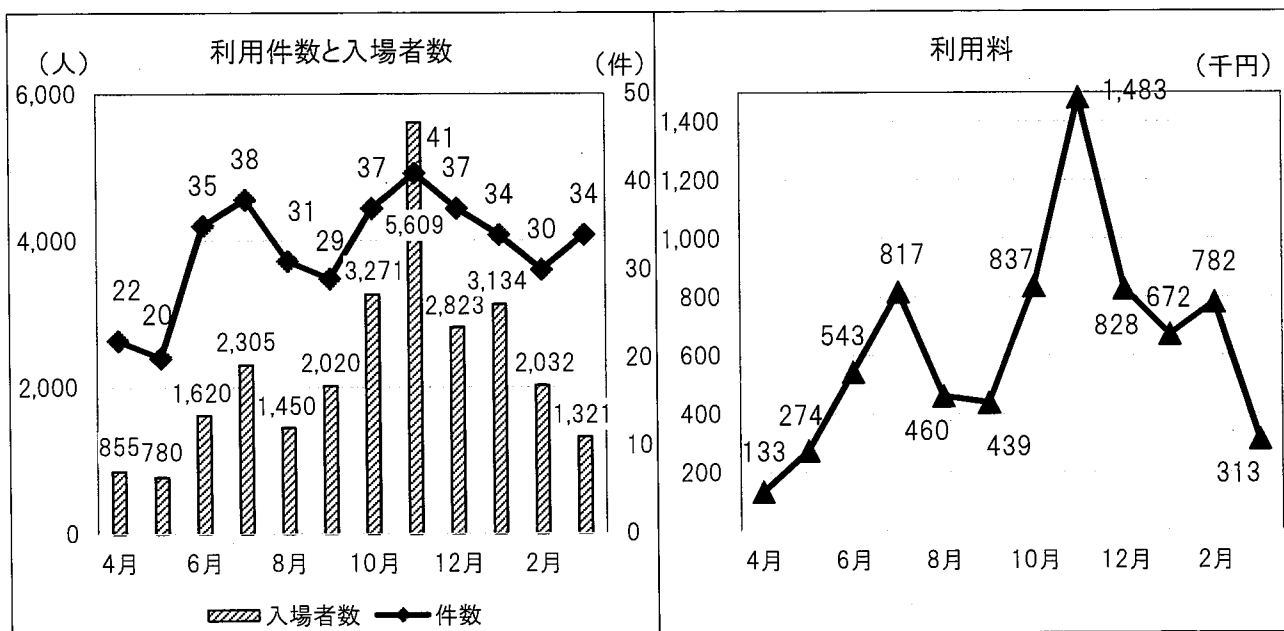
開催日	3月11日(日)		
会場	大ホール	入場者数	668人
チケット料金	全席指定 一般 3,500円 高校生以下 2,000円 (当日は 500円増)		
事業費	2,507,552円	事業収入	2,203,000円
備考	全席完売		

2. 施設の管理・運営(収益事業を含む)

(1) 月別利用状況表

利用料の単位は円、()内は利用料全額免除対象件数

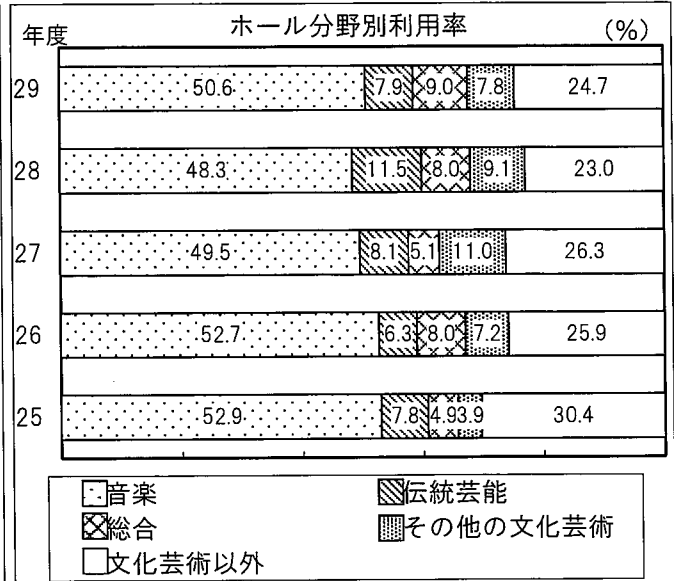
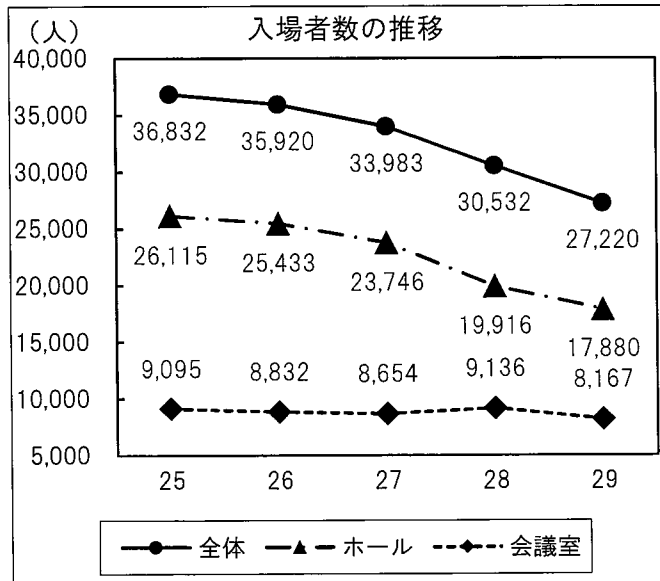
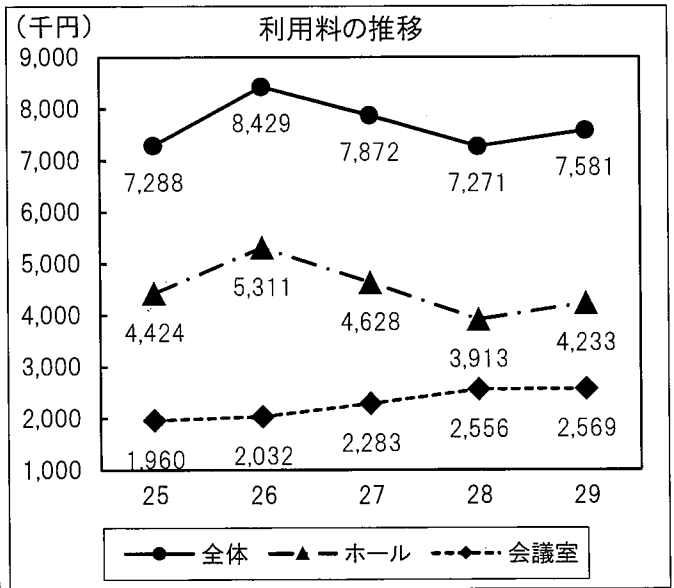
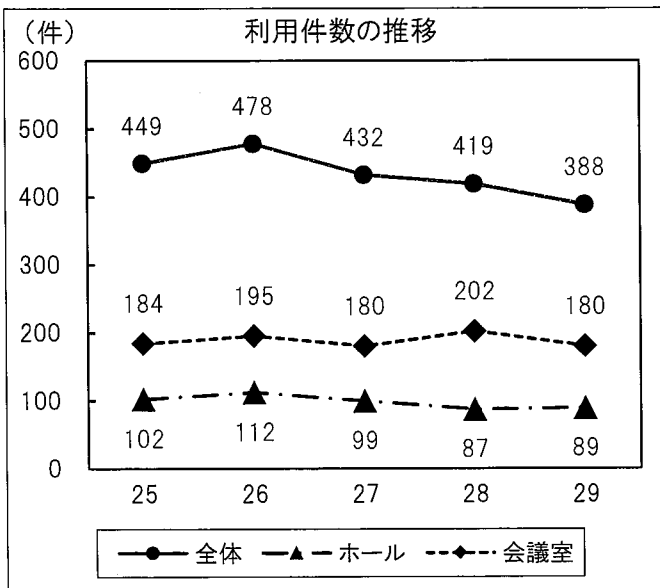
月	施設	ホール	楽屋	会議室	和室	合計	開館日数
4月	件数	1	10	(1) 10	1	(1) 22	26
	人数	400	99	341	15	855	
	利用料	29,880	27,450	70,580	5,350	133,260	
5月	件数	3	6	(1) 8	3	(1) 20	26
	人数	475	38	244	23	780	
	利用料	152,190	39,440	70,710	12,040	274,380	
6月	件数	7	11	(3) 15	2	(3) 35	26
	人数	714	114	767	25	1,620	
	利用料	236,330	47,090	243,240	16,220	542,880	
7月	件数	10	9	18	1	38	27
	人数	1,428	87	778	12	2,305	
	利用料	373,660	70,320	363,970	8,790	816,740	
8月	件数	7	5	(2) 18	1	(2) 31	26
	人数	914	48	473	15	1,450	
	利用料	235,280	27,390	189,110	8,370	460,150	
9月	件数	5	9	(1) 12	3	(1) 29	26
	人数	1,350	100	551	19	2,020	
	利用料	257,700	58,310	103,240	19,540	438,790	
10月	件数	(1) 12	9	(1) 14	2	(2) 37	26
	人数	2,437	93	716	25	3,271	
	利用料	522,830	46,770	252,740	15,010	837,350	
11月	件数	11	9	(2) 19	2	(2) 41	26
	人数	3,465	87	2,032	25	5,609	
	利用料	843,190	104,770	501,780	32,820	1,482,560	
12月	件数	10	8	18	1	37	24
	人数	1,764	78	966	15	2,823	
	利用料	468,590	60,250	282,790	16,470	828,100	
1月	件数	(2) 9	7	17	1	(2) 34	25
	人数	2,447	74	608	5	3,134	
	利用料	392,870	54,980	208,970	14,970	671,790	
2月	件数	10	8	11	1	30	24
	人数	1,628	86	313	5	2,032	
	利用料	593,630	49,500	128,310	10,420	781,860	
3月	件数	(1) 4	9	(2) 20	1	(3) 34	27
	人数	858	80	378	5	1,321	
	利用料	126,730	29,130	153,840	3,020	312,720	
合計	件数	(4) 89	100	(13) 180	19	(17) 388	309
	人数	17,880	984	8,167	189	27,220	
	利用料	4,232,880	615,400	2,569,280	163,020	7,580,580	



(2)利用経過

()内は利用料全額免除対象件数

施設		年度		25	26	27	28	29	
ホール	件数	(13)	102	(11)	112	(9)	(10)	(4)	89
	入場者		26,115		25,433		19,916		17,880
	利用料		4,424,110		5,310,560		3,913,430		4,232,880
楽屋	件数	(18)	113	(5)	131	(11)	(1)		100
	入場者		1,142		1,301		1,083		984
	利用料		574,820		722,010		607,430		615,400
会議室	件数	(65)	184	(69)	195	(59)	(36)	(13)	180
	入場者		9,095		8,832		9,136		8,167
	利用料		1,960,170		2,032,380		2,555,500		2,569,280
和室	件数		50		40		29		19
	入場者		480		354		397		189
	利用料		329,010		363,660		194,600		163,020
合計	件数	(96)	449	(85)	478	(79)	(47)	(17)	388
	入場者		36,832		35,920		30,532		27,220
	利用料		7,288,110		8,428,610		7,270,960		7,580,580
客単価	円/件		16,232		17,633		17,353		19,538
	円/人		198		235		238		278



平成 29 年度 事業 報告

江津市水ふれあい公園水の国

○事業報告（公益目的事業）

- 5月3日(水) 『ふるさと市』
 - 『水の国ランウェイ』
 - 8月13日(日) 『鮎のつかみ取り・森林教室』
 - 2月15日(木)～3月19日(月) 『田中敬二×周藤豊治展』
- 入館 305人

○入館者数及び入館料

月	入館者数		入館料	
	28年度	29年度	28年度	29年度
4月	144	95	50,050	31,640
5月	558	364	125,930	116,830
6月	134	105	45,750	35,930
7月	217	168	69,690	51,570
8月	589	604	175,620	151,240
9月	212	128	65,350	42,060
10月	129	138	46,630	46,460
11月	66	129	19,810	41,920
12月	24	53	8,610	14,110
1月	23	51	8,090	18,240
2月	21	57	7,790	18,710
3月	133	251	42,850	67,620
計	2,250	2,143	666,170	636,330

○「松林宗恵映画記念館」

入館者数	
28年度	29年度
2,391	2,322

○自主事業

事業名	水の国ランウェイ	鮎のつかみ取り
日時	5月3日(水) 12時00分	8月13日(日) 10時30分
事業支出	431,198円	169,081円
事業収入	26,000円	149,400円
総人数	132人	202人

平成29年度 江津市桜江体育施設事業報告

I 利用状況について

1 江津市桜江B&G海洋センター

- (1) 剣道教室、バドミントン教室、カヌー教室を例年どおり実施しました。
少子化の影響により、参加人数が減少しました。また、利用団体の利用も会員の減少等の影響がでていますが、ピクニックラン桜江や桜江いきいき祭り、桜江総合健康診断等の利用により、利用人数は12,828人（前年度比567人増加）でしたが、利用料215,010円（同21,180円減少）となりました。
- (2) 各種大会では、4月のゲートボール大会や、9月のグラウンドゴルフ大会、12月の小学生バドミントン大会を開催し、関係団体のご協力を得て実施できました。そして、1月の新春走り初め会では、寒い中、7歳から77歳までの幅広い年齢層から122名の参加をいただき、また、好評の暖かい豚汁を提供し、成功裡に終了しました。
- (3) B&Gスポーツ大会では、6月開催の「水上の部」県大会に11名の選手が参加し好成績を収め、上位の選手は8月の中国ブロック大会に参加し、優勝者を出す等、健闘しました。「剣道の部」は、江津市桜江B&G海洋センターを会場に開催する予定でしたが、選手不足等で中止となりました。
- (4) 桜江小学校スポーツクラブの指導では、ふだん学校体育で実施しない競技を選び、体験していただきました。そして桜江中学校1年生のふるさと学習として、カヌー教室を実施しました。また、市内外の学校や団体からのカヌー教室の依頼を受け、実施しました。
- (5) 地域貢献活動として、クリーンフェスティバルを実施し、参加者（海洋クラブ員及び保護者・一般参加者）による道路のごみ拾いや、海洋クラブの活動場所である八戸川鮎観橋周辺の清掃活動を実施しました。また、B&G財団事業の「海を守る植樹教育事業」（3か年計画）を海洋クラブ員や保護者で取り組んでおり、現在2年目となり、発芽したドングリを養生しています。

2 その他体育施設

- (1) 長谷地区体育館については、地域の体育協会とバレーボールクラブが定期的にスポーツ教室等を開催しています。利用人数は710人（前年度比387人増加）、利用料29,280円（同6,100円増）と前年度より利用人数、利用料ともに増加しました。
- (2) 川越地区体育館については、地域の体育協会のバレーボールの練習や地域行事等で利用がありました。利用人数は1,798人（前年度比1,151人増加）、利用料60,200円（同34,030円増加）でした。
- (3) 桜江第1柔剣道場は、昨年度と同様に地域行事と葬祭の利用があり、利用人数は320人（前年度比95人増加）、利用料17,920円（同1,120円増加）となりました。

II 事業報告（公益目的事業）

1 江津市桜江 B&G 海洋センター

- ・ 4月 3日～ 剣道教室（毎週月・木曜日）
- ・ 4月 3日～ バドミントン教室（毎週月・金曜日）
- ・ 4月15日～ カヌー教室（八戸川） ※27回実施（4月～10月）
- ・ 4月16日 第31回江津市桜江 B&G ゲートボール大会（風の国）
江津市、邑智郡内より9チーム 60名参加
優勝 都乃浦チーム
- ・ 5月24日～ 桜江小学校スポーツクラブ指導 8回（5月～2月）年間8回実施
- ・ 5月25日 出雲市立神西小学校5年生カヌー教室 34名参加
- ・ 6月22日 出雲養護学校大田分室カヌー教室 13名参加
- ・ 6月25日 平成29年度 B&G スポーツ大会県大会水上の部（松江 B&G）
11名参加
結果 カヌーの部小学生男子 2位
カヌーの部中学生男子 3位
中学生女子 1位・2位・3位
カヌーの部高校生男子 1位・2位
高校生女子 1位
ローボートの部男子 2位
- ・ 7月21日 江津市あおぞら学園カヌー教室 8名参加
- ・ 8月 6日 平成29年度 B&G スポーツ大会中国ブロック大会
○水上の部（岡山県奈義町）※9名参加
結果 カヌーの部小学生男子 4位
カヌーの部中学生女子 5位・6位
カヌーの部高校生男子 1位・4位
高校生女子 2位
- ・ 8月10日 浜田広域子ども交流事業カヌー体験 58名参加
- ・ 8月19日 江津市桜江 B&G クリーンフェスティバル・
カヌー、ローボート体験試乗会（八戸川）28名参加
- ・ 9月14日 第8回江津市桜江 B&G グラウンドゴルフ大会開催（風の国）
江津市、浜田市、邑智郡より 120名参加
優勝 永井弘志さん（江津ひがしチーム）
- ・ 9月22日 桜江中学校1年生カヌー教室 19名参加
- ・ 10月 9日 江津市スポーツフェスタカヌー体験担当 55名参加
- ・ 12月17日 第15回江津市桜江 B & G 杯小学生バドミントン大会
選手62名参加
5・6年の部優勝 三浦・河崎 組（波佐スポーツ少年団）
4年以下の部優勝 奥本・松川 組（波佐スポーツ少年団）
- ・ 1月 6日 平成30年桜江町新春走り初め会開催（桜江体協と共催）
122名参加

平成29年度 桜江体育施設利用状況

《江津市桜江B&G海洋センター》

()内は自主事業及び他施設利用事業

施設		月	4	5	6	7	8	9	10	11	12	1	2	3	計
体育館	件数	29年度	(13) 34	(13) 38	(14) 42	(18) 44	(13) 42	(14) 40	(13) 42	(13) 46	(13) 41	(9) 33	(11) 33	(15) 50	(159) 485
		28年度	(13) 41	(16) 33	(15) 43	(13) 41	(15) 47	(13) 44	(17) 48	(16) 42	(16) 45	(9) 40	(13) 39	(16) 48	(172) 511
	人数	29年度	(181) 370	(176) 410	(167) 544	(192) 359	(152) 690	(169) 724	(173) 706	(166) 2,633	(349) 619	(146) 396	(214) 583	(187) 721	(2,272) 8,755
		28年度	(176) 501	(198) 322	(200) 618	(138) 406	(174) 708	(147) 722	(204) 870	(167) 1,884	(294) 492	(146) 454	(197) 458	(235) 540	(2,276) 7,975
	利用料	29年度	12,190	15,860	16,620	15,400	16,120	24,600	25,670	13,680	14,470	15,850	12,020	17,930	200,410
		28年度	16,300	10,370	16,310	16,160	19,510	33,630	26,540	11,120	16,300	20,430	16,620	17,650	220,940
会議室	件数	29年度	(1) 6	(0) 4	(0) 2	(1) 2	(0) 4	(1) 5	(0) 3	(0) 5	(1) 4	(0) 1	(0) 3	(0) 2	(4) 41
		28年度	(1) 6	(0) 3	(0) 1	(1) 2	(1) 3	(1) 6	(0) 4	(0) 6	(1) 4	(1) 3	(3) 5	(1) 10	(10) 53
	人数	29年度	(4) 66	(0) 63	(0) 93	(6) 16	(0) 266	(5) 189	(0) 121	(0) 205	(70) 116	(0) 30	(0) 51	(0) 27	(85) 1,243
		28年度	(6) 114	(0) 33	(0) 100	(5) 43	(9) 174	(3) 357	(0) 157	(0) 248	(60) 109	(13) 54	(106) 153	(5) 165	(207) 1,707
	利用料	29年度	1,200	1,100	700	200	800	2,100	1,500	200	700	400	800	400	10,100
		28年度	1,000	600	400	200	400	1,700	1,500	500	700	700	600	1,700	10,000
その他	件数	29年度	(4) 5	(3) 5	(5) 9	(5) 7	(4) 6	(5) 6	(3) 10	(0) 11	(0) 5	(1) 1	(0) 0	(0) 0	(30) 65
		28年度	(4) 4	(4) 5	(3) 4	(8) 9	(6) 8	(5) 6	(3) 9	(0) 10	(0) 6	(1) 1	(0) 0	(0) 0	(34) 62
	人数	29年度	(106) 117	(34) 85	(108) 299	(1,267) 1,339	(76) 164	(214) 236	(42) 148	(0) 233	(0) 79	(130) 130	(0) 0	(0) 0	(1,977) 2,830
		28年度	(148) 148	(41) 52	(33) 63	(1,394) 1,406	(113) 138	(188) 214	(56) 172	(0) 116	(0) 125	(145) 145	(0) 0	(0) 0	(2,118) 2,579
	利用料	29年度	0	0	2,250	0	0	0	0	0	0	2,250	0	0	4,500
		28年度	0	0	2,250	0	3,000	0	0	0	0	0	0	0	5,250
合計	件数	29年度	(18) 45	(16) 47	(19) 53	(24) 53	(17) 52	(20) 51	(16) 55	(13) 62	(14) 50	(10) 35	(11) 36	(15) 52	(193) 591
		28年度	(18) 51	(20) 41	(18) 48	(22) 52	(22) 58	(19) 56	(20) 61	(16) 58	(17) 55	(11) 44	(16) 44	(17) 58	(216) 626
	人数	29年度	(291) 553	(210) 558	(275) 936	(1,465) 1,714	(228) 1,120	(388) 1,149	(215) 975	(166) 3,071	(419) 814	(276) 556	(214) 634	(187) 748	(4,334) 12,828
		28年度	(330) 763	(239) 407	(233) 781	(1,537) 1,855	(296) 1,020	(338) 1,293	(260) 1,199	(167) 2,248	(354) 726	(304) 653	(303) 611	(240) 705	(4,601) 12,261
	利用料	29年度	13,390	16,960	19,570	15,600	16,920	26,700	27,170	13,880	15,170	18,500	12,820	18,330	215,010
		28年度	17,300	10,970	18,960	16,360	22,910	35,330	28,040	11,620	17,000	21,130	17,220	19,350	236,190

《その他体育施設》

施設		月	4	5	6	7	8	9	10	11	12	1	2	3	計
長谷体育館	人数	29年度	45	145	127	72	30	36	31	41	50	47	38	48	710
		28年度	1	85	95	21	12	6	14	4	20	31	18	16	323
	利用料	29年度	1,830	4,270	3,050	2,440	2,440	1,830	1,830	1,830	1,830	3,050	2,440	2,440	29,280
		28年度	610	3,050	3,050	2,440	1,830	610	1,830	610	2,440	3,050	1,830	1,830	23,180
川越体育館	人数	29年度	0	0	95	300	200	0	33	520	0	0	0	650	1,798
		28年度	0	10	85	252	150	0	30	120	0	0	0	0	647
	利用料	29年度	0	0	2,440	16,400	4,080	0	610	3,870	0	0	0	32,800	60,200
		28年度	0	610	3,050	17,420	2,040	0	1,220	1,830	0	0	0	0	26,170
柔剣道場	人数	29年度	200	0	0	0	45	0	10	0	0	65	0	0	320
		28年度	100	0	0	0	50	0	0	0	0	75	0	0	225
	利用料	29年度	14,560	0	0	0	1,120	0	1,120	0	0	1,120	0	0	17,920
		28年度	14,560	0	0	0	1,120	0	0	0	0	1,120	0	0	16,800